




Inspiron 11-3147 2-in-1

Uputstvo za vlasnika

Kompjuterski model: Inspiron 11-3147
Model sa regulacijom: P20T
Tip sa regulacijom: P20T001



Napomene, oprez i upozorenja

-  **NAPOMENA:** NAPOMENA ukazuje na važne informacije koje će vam pomoći da iskoristite računar na bolji način.
 -  **OPREZ:** OPREZ ukazuje na potencijalno oštećenje hardvera ili gubitak podataka i saopštava vam kako da izbegnete problem.
 -  **UPOZORENJE:** UPOZORENJE ukazuje na potencijalno oštećenje imovine, telesne povrede i smrtni ishod.
-

Autorsko pravo © 2014 Dell Inc. Sva prava zadržana. Ovaj proizvod je zaštićen zakonima o zaštiti autorskih prava i intelektualnoj svojini u SAD i međunarodnim zakonima. Dell™ i logotip Dell su zaštitni znaci kompanije Dell Inc. u Sjedinjenim Američkim Državama i/ili drugim pravnim nadležnostima. Svi ostali znaci i imena ovde navedeni mogu biti zaštitni znaci svojih vlasnika.

2014 - 05

Rev. A00

Sadržaj

Pre rada u unutrašnjosti računara.....	9
Pre početka rada	9
Bezbednosna uputstva.....	9
Preporučeni alati.....	10
Posle rada u unutrašnjosti računara.....	11
Uklanjanje poklopca osnove.....	12
Procedura.....	12
Postavljanje poklopca osnove.....	13
Procedura.....	13
Uklanjanje baterije.....	14
Pripremni koraci.....	14
Procedura.....	14
Postavljanje baterije.....	16
Procedura.....	16
Dopunski koraci.....	16
Uklanjanje memorijskog modula.....	17
Pripremni koraci.....	17
Procedura.....	18
Postavljanje memorijskog modula.....	19
Procedura.....	20
Dopunski koraci.....	20

Uklanjanje čvrstog diska.....	21
Pripremni koraci.....	21
Procedura.....	21
Postavljanje čvrstog diska.....	23
Procedura.....	23
Dopunski koraci.....	23
Uklanjanje dugmaste baterije.....	24
Pripremni koraci.....	24
Procedura.....	24
Postavljanje coin-cell baterije.....	26
Procedura.....	26
Dopunski koraci.....	26
Uklanjanje bežične kartice.....	27
Pripremni koraci.....	27
Procedura.....	27
Postavljanje bežične kartice.....	29
Procedura.....	29
Dopunski koraci.....	29
Uklanjanje ploče sa dugmetom za napajanje i tasterima za jačinu zvuka.....	30
Pripremni koraci.....	30
Procedura.....	30
Postavljanje ploče sa dugmetom za napajanje i tasterima za jačinu zvuka.....	32
Procedura.....	32
Dopunski koraci.....	32


Uklanjanje zvučnika.....	33
Pripremni koraci.....	33
Procedura.....	33
Postavljanje zvučnika.....	35
Procedura.....	35
Dopunski koraci.....	35
Uklanjanje table osetljive na dodir.....	36
Pripremni koraci.....	36
Procedura.....	37
Postavljanje table osetljive na dodir.....	39
Procedura.....	39
Dopunski koraci.....	39
Uklanjanje sklopa ventilatora procesora i rashladnog elementa.....	40
Pripremni koraci.....	40
Procedura.....	40
Postavljanje sklopa ventilatora procesora i rashladnog elementa.....	42
Procedura.....	42
Dopunski koraci.....	42
Uklanjanje U/I ploče.....	43
Pripremni koraci.....	43
Procedura.....	43
Postavljanje U/I ploče.....	45
Procedura.....	45
Dopunski koraci.....	45

Uklanjanje matične ploče.....	46
Pripremni koraci.....	46
Procedura.....	46
Postavljanje matične ploče.....	50
Procedura.....	50
Dopunski koraci.....	51
Unošenje servisne oznake u BIOS.....	51
Uklanjanje porta adaptera za napajanje.....	52
Pripremni koraci.....	52
Procedura.....	52
Postavljanje porta adaptera za napajanje.....	54
Procedura.....	54
Dopunski koraci.....	54
Uklanjanje sklopa ekrana.....	55
Pripremni koraci.....	55
Procedura.....	55
Postavljanje sklopa ekrana.....	58
Procedura.....	58
Dopunski koraci.....	58
Uklanjanje sklopa oslonca za dlanove i tastature.....	59
Pripremni koraci.....	59
Procedura.....	59
Postavljanje sklopa oslonca za dlanove i tastature.....	61
Procedura.....	61
Dopunski koraci.....	61

Uklanjanje sklopa zadnjeg poklopca ekrana i antene.....	62
Pripremni koraci.....	62
Procedura.....	62
Postavljanje sklopa zadnjeg poklopca ekrana i antene.....	64
Procedura.....	64
Dopunski koraci.....	64
Uklanjanje zglobova ekrana.....	65
Pripremni koraci.....	65
Procedura.....	65
Postavljanje zglobova ekrana.....	67
Procedura.....	67
Dopunski koraci.....	67
Uklanjanje kamere.....	68
Pripremni koraci.....	68
Procedura.....	68
Postavljanje kamere.....	70
Procedura.....	70
Dopunski koraci.....	70
Uklanjanje ploče sa Windows tasterom.....	71
Pripremni koraci.....	71
Procedura.....	71
Postavljanje ploče sa Windows tasterom.....	73
Procedura.....	73
Dopunski koraci.....	73

Uklanjanje kabla ekrana.....	74
Pripremni koraci.....	74
Procedura.....	74
Postavljanje kabla ekrana.....	77
Procedura.....	77
Dopunski koraci.....	77
Ažuriranje BIOS-a.....	78
Dobijanje pomoći i kontaktiranje kompanije Dell.....	79
Resursi za samostalnu pomoć.....	79
Kontaktiranje kompanije Dell.....	79

Pre rada u unutrašnjosti računara

 **OPREZ:** Da biste sprečili oštećenje komponenti i kartica, držite ih za ivice i izbegavajte da dodirujete pinove i kontakte.

Pre početka rada

- 1 Sačuvajte i zatvorite sve otvorene datoteke i zatvorite sve otvorene programe.
- 2 Isključite računar.
 - Windows 8/8.1: Pomerite pokazivač miša u gornji desni ili donji desni ugao ekrana da biste otvorili bočnu traku sa dugmadima, a zatim kliknite ili kucnite na **Postavke** → **Napajanje** → **Isključi**.
 - Windows 7: Kliknite ili kucnite na **Start** → **Isključi**.



NAPOMENA: Ako koristite različite operativne sisteme, pogledajte dokumentaciju vašeg operativnog sistema u vezi uputstava za isključivanje.









- 3 Isključite računar i sve priključene uređaje iz pripadajućih električnih utičnica.
- 4 Odspojite sve kablove, kao što su kablovi telefona, kablovi za mrežu itd, sa vašeg računara.
- 5 Odspojite sve priključene uređaje i periferne uređaje, kao što su tastatura, miš, monitor, itd, sa vašeg računara.
- 6 Uklonite medijsku karticu ili optički disk iz računara, ako je moguće.

Bezbednosna uputstva

Koristite sledeće bezbednosne smernice kako biste zaštitili računar od mogućih oštećenja i osigurali vašu ličnu bezbednost.



UPOZORENJE: Pre rada u unutrašnjosti računara pročitajte bezbednosne informacije koje ste dobili uz računar. Za dodatne informacije o najboljim praksama pogledajte početnu stranu za usklađenost sa propisima na dell.com/regulatory_compliance.

-  **UPOZORENJE:** Odspojite sve izvore napajanja pre nego što otvorite poklopac ili ploče računara. Nakon rada u unutrašnjosti računara, vratite sve poklopce, ploče i zavrtnje pre nego što računar povežete na izvor napajanja.
-  **OPREZ:** Da biste sprečili oštećenje računara, uverite se da je radna površina ravna i čista.
-  **OPREZ:** Da biste sprečili oštećenje komponenti i kartica, držite ih za ivice i izbegavajte da dodirujete pinove i kontakte.
-  **OPREZ:** Samo sertifikovan tehničar je ovlašćen za skidanje poklopca računara i pristupanje bilo kojoj komponenti unutar računara. Pogledajte bezbednosna uputstva u vezi iscrpnih informacija o merama opreza, radu u unutrašnjosti računara i zaštiti od elektrostatičkog pražnjenja.
-  **OPREZ:** Pre nego što dodirnete unutrašnjost računara, uzemljite se dodirivanjem neobojene metalne površine, kao što je metal na zadnjoj strani računara. Dok radite, povremeno dodirujte neobojenu metalnu površinu kako biste odstranili statički elektricitet koji bi mogao da oštetiti unutrašnje komponente.
-  **OPREZ:** Kada odspojite kabl, povucite ga za konektor ili držač, a ne za sam kabl. Neki kablovi imaju konektore sa zaštitnim držačima ili leptirastim zavrtnjima koje morate popustiti pre odspajanja kabla. Pri odspajanju kablova, vodite računa da budu poravnati kako bi se sprečilo savijanje pinova konektora. Pri povezivanju kablova, uverite se da su portovi i konektor pravilno orijentisani i poravnati.
-  **OPREZ:** Da biste odspojili mrežni kabl, prvo isključite kabl iz računara a zatim isključite kabl iz mrežnog uređaja.
-  **OPREZ:** Pritisnite i izvadite instaliranu karticu iz čitača medijskih kartica.

Preporučeni alati

Za procedure u ovom dokumentu mogu se zahtevati sledeći alati:

- Philips odvrtlač
- Odvrtlač sa ravnom glavom
- Plastična olovka

Posle rada u unutrašnjosti računara

 **OPREZ: Zaostali ili slobodni zavrtnji ostavljeni u računaru mogu ozbiljno oštetiti računar.**

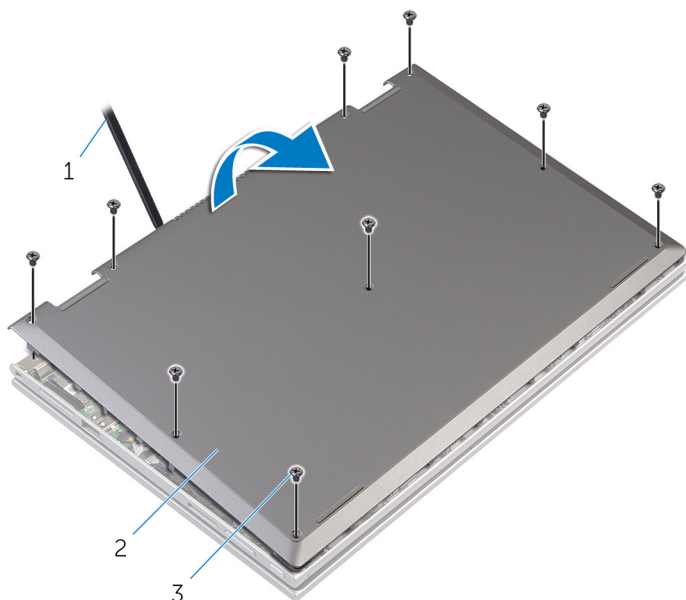
- 1** Postavite sve zavrtnje i uverite se da se unutar računara ne nalaze zaostali zavrtnji.
- 2** Priključite sve eksterne uređaje, periferne uređaje i kablove koje ste uklonili pre rada na računaru.
- 3** Postavite medijske kartice, diskove i drugi deo (delove) koje ste uklonili pre rada na računaru.
- 4** Priključite računar i sve povezane uređaje u odgovarajuće električne utičnice.
- 5** Uključite računar.

Uklanjanje poklopca osnove

! UPOZORENJE: Pre rada u unutrašnjosti računara, pročitajte bezbednosne informacije koje ste dobili uz računar i sledite korake u delu [Pre rada u unutrašnjosti računara](#). Nakon rada u unutrašnjosti računara, sledite uputstva u delu [Nakon rada u unutrašnjosti računara](#). Za dodatne informacije o najboljim praksama pogledajte početnu stranu za usklađenost sa propisima na dell.com/regulatory_compliance.

Procedura

- 1 Zatvorite ekran i preokrenite računar.
- 2 Uklonite zavrtnje kojima je poklopac osnove pričvršćen za osnovu računara.
- 3 Pomoću plastične olovke odvojite poklopac osnove od osnove računara.



1 plastična olovka

2 poklopac osnove

3 zavrtnji (9)

Postavljanje poklopca osnove



UPOZORENJE: Pre rada u unutrašnjosti računara, pročitajte bezbednosne informacije koje ste dobili uz računar i sledite korake u delu [Pre rada u unutrašnjosti računara](#). Nakon rada u unutrašnjosti računara, sledite uputstva u delu [Nakon rada u unutrašnjosti računara](#). Za dodatne informacije o najboljim praksama pogledajte početnu stranu za usklađenost sa propisima na dell.com/regulatory_compliance.

Procedura

- 1 Gurnite držače na poklopcu osnove u otvore na osnovi računara i utisnite poklopac osnove u ležište.
- 2 Postavite zavrtnje kojima je poklopac osnove pričvršćen za osnovu računara.

Uklanjanje baterije



UPOZORENJE: Pre rada u unutrašnjosti računara, pročitajte bezbednosne informacije koje ste dobili uz računar i sledite korake u delu [Pre rada u unutrašnjosti računara](#). Nakon rada u unutrašnjosti računara, sledite uputstva u delu [Nakon rada u unutrašnjosti računara](#). Za dodatne informacije o najboljim praksama pogledajte početnu stranu za usklađenost sa propisima na dell.com/regulatory_compliance.

Pripremni koraci

Uklonite [poklopac osnove](#).

Procedura

- 1 Uklonite zavrtnje kojima je baterija pričvršćena na sklop oslonca za dlanove i tastature.
- 2 Izvadite kabl čvrstog diska iz vodica za usmeravanje na bateriji.

Postavljanje baterije



UPOZORENJE: Pre rada u unutrašnjosti računara, pročitajte bezbednosne informacije koje ste dobili uz računar i sledite korake u delu [Pre rada u unutrašnjosti računara](#). Nakon rada u unutrašnjosti računara, sledite uputstva u delu [Nakon rada u unutrašnjosti računara](#). Za dodatne informacije o najboljim praksama pogledajte početnu stranu za usklađenost sa propisima na dell.com/regulatory_compliance.

Procedura

- 1 Poravnajte otvore za zavrtnje na bateriji sa otvorima za zavrtnje na sklopu oslonca za dlanove i tastature i postavite bateriju na sklop oslonca za dlanove i tastature.
- 2 Provucite kabl čvrstog diska kroz vođice za usmeravanje na bateriji.
- 3 Postavite zavrtnje kojima je baterija pričvršćena za sklop oslonca za dlanove i tastature.

Dopunski koraci

Postavite [poklopac osnove](#).

Uklanjanje memorijskog modula



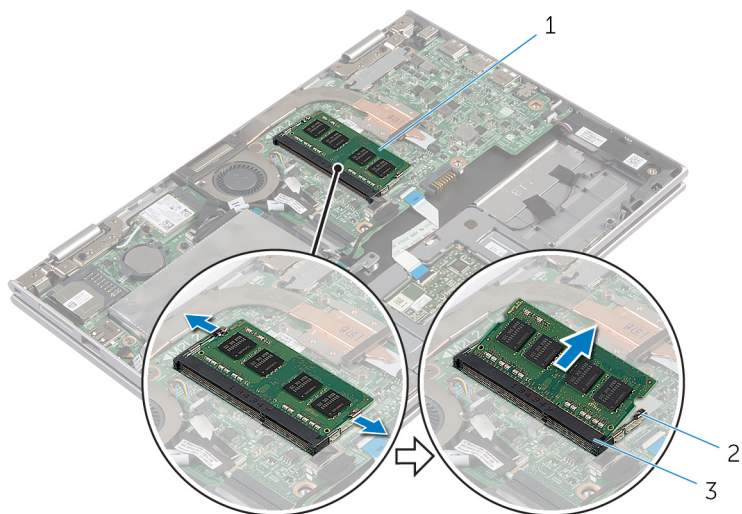
UPOZORENJE: Pre rada u unutrašnjosti računara, pročitajte bezbednosne informacije koje ste dobili uz računar i sledite korake u delu [Pre rada u unutrašnjosti računara](#). Nakon rada u unutrašnjosti računara, sledite uputstva u delu [Nakon rada u unutrašnjosti računara](#). Za dodatne informacije o najboljim praksama pogledajte početnu stranu za usklađenost sa propisima na dell.com/regulatory_compliance.

Pripremni koraci

- 1 Uklonite [poklopac osnove](#).
- 2 Uklonite [bateriju](#).

Procedura

- 1 Vrhovima prstiju pažljivo razdvojite spojnice za pričvršćivanje sa obe strane priključka memorijskog modula tako da memorijski modul iskoči.
- 2 Uklonite memorijski modul iz priključka memorijskog modula.



1 memorijski modul

2 pričvršne spone (2)

3 priključak memorijskog modula


Postavljanje memorijskog modula

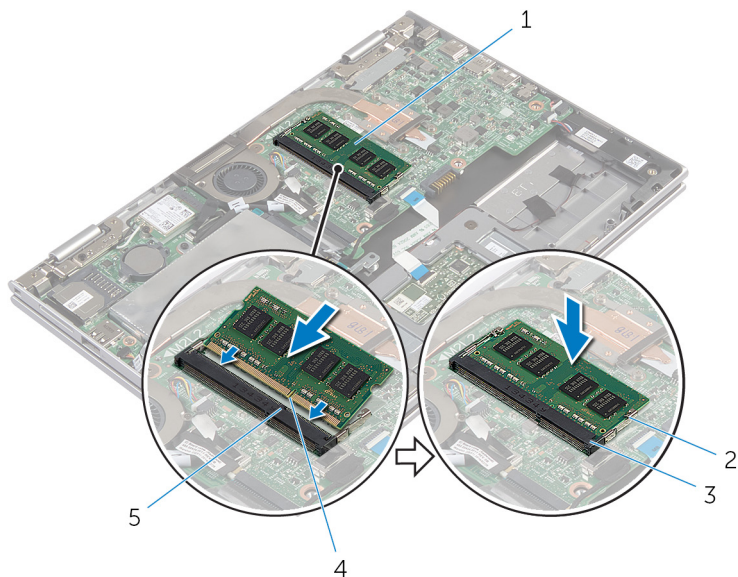


UPOZORENJE: Pre rada u unutrašnjosti računara, pročitajte bezbednosne informacije koje ste dobili uz računar i sledite korake u delu [Pre rada u unutrašnjosti računara](#). Nakon rada u unutrašnjosti računara, sledite uputstva u delu [Nakon rada u unutrašnjosti računara](#). Za dodatne informacije o najboljim praksama pogledajte početnu stranu za usklađenost sa propisima na dell.com/regulatory_compliance.

Procedura

- 1 Poravnajte zarez na memorijskom modulu sa držačem na priključku memorijskog modula.
- 2 Gurnite čvrsto memorijski modul u utičnicu pod uglom i pritisnite memorijski modul nadole tako da "klikne" u ležište.

 **NAPOMENA:** Ako ne čujete klik, uklonite memorijski modul i ponovo ga instalirajte.




- | | | | |
|---|-------------------------------|---|----------------------|
| 1 | memorijski modul | 2 | pričvrstne spone (2) |
| 3 | priključak memorijskog modula | 4 | zarez |
| 5 | držač | | |

Dopunski koraci

- 1 Postavite [bateriju](#).
- 2 Postavite [poklopac osnove](#).

Uklanjanje čvrstog diska

 **UPOZORENJE:** Pre rada u unutrašnjosti računara, pročitajte bezbednosne informacije koje ste dobili uz računar i sledite korake u delu [Pre rada u unutrašnjosti računara](#). Nakon rada u unutrašnjosti računara, sledite uputstva u delu [Nakon rada u unutrašnjosti računara](#). Za dodatne informacije o najboljim praksama pogledajte početnu stranu za usklađenost sa propisima na dell.com/regulatory_compliance.

 **OPREZ:** Čvrsti diskovi su osetljivi. Budite pažljivi kada rukujete čvrstim diskom.

 **OPREZ:** Da biste izbegli gubitak podataka, nemojte uklanjati čvrsti disk kada je računar uključen ili u režimu spavanja.

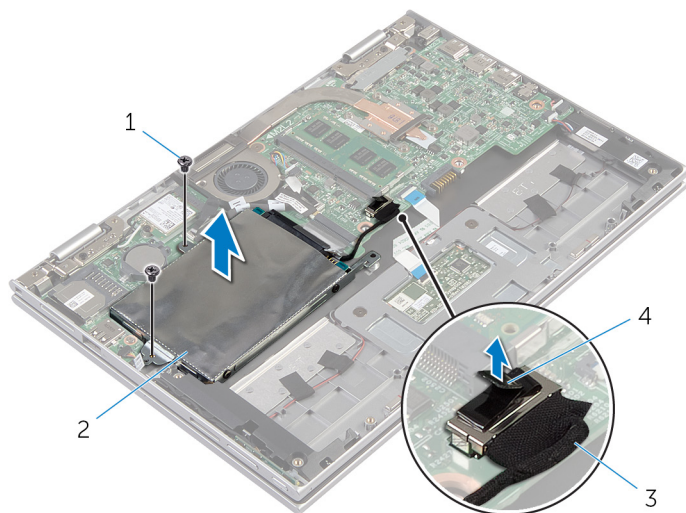
Pripremni koraci

- 1 Uklonite [poklopac osnove](#).
- 2 Uklonite [bateriju](#).

Procedura

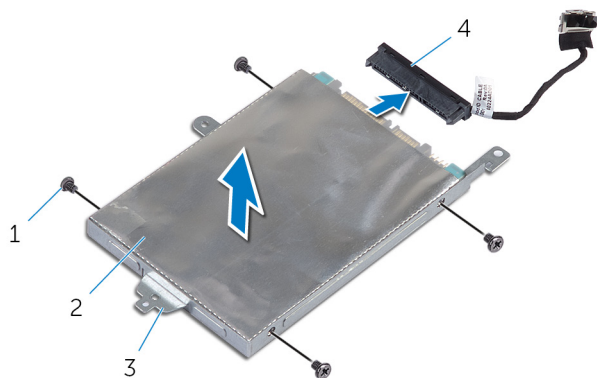
- 1 Uklonite zavrtnje kojima je sklop čvrstog diska pričvršćen za sklop oslonca za dlanove i tastature.
- 2 Pomoću držača odspojite kabl čvrstog diska sa matične ploče.

- 3** Podignite sklop čvrstog diska zajedno sa pripadajućim kablom sa sklopa oslonca za dlanove i tastature.




- | | | | |
|---|--------------------|---|---------------------|
| 1 | zavrtnji (2) | 2 | sklop čvrstog diska |
| 3 | kabl čvrstog diska | 4 | držač |

- 4** Odspojite kratkospajač sa čvrstog diska.
5 Uklonite zavrtnje koji učvršćuju nosač tvrdog diska za tvrdi disk.
6 Podignite nosač čvrstog diska sa čvrstog diska.



- | | | | |
|---|---------------------|---|--------------|
| 1 | zavrtnji (4) | 2 | čvrsti disk |
| 3 | nosač čvrstog diska | 4 | kratkospajač |

Postavljanje čvrstog diska

 **UPOZORENJE:** Pre rada u unutrašnjosti računara, pročitajte bezbednosne informacije koje ste dobili uz računar i sledite korake u delu [Pre rada u unutrašnjosti računara](#). Nakon rada u unutrašnjosti računara, sledite uputstva u delu [Nakon rada u unutrašnjosti računara](#). Za dodatne informacije o najboljim praksama pogledajte početnu stranu za usklađenost sa propisima na dell.com/regulatory_compliance.

 **OPREZ:** Čvrsti diskovi su osetljivi. Budite pažljivi kada rukujete čvrstim diskom.


Procedura


- 1 Poravnajte otvore za zavrtnje na čvrstom disku sa otvorima za zavrtnje na nosaču čvrstog diska.
- 2 Postavite zavrtnje kojima je nosač čvrstog diska pričvršćen za čvrsti disk.
- 3 Priključite kratkospajač na čvrsti disk.
- 4 Poravnajte otvore za zavrtnje na sklopu čvrstog diska sa otvorima za zavrtnje na sklopu oslonca za dlanove i tastature.
- 5 Postavite zavrtnje kojima je sklop čvrstog diska pričvršćen za sklop oslonca za dlanove i tastature.
- 6 Povežite kabl čvrstog diska na matičnu ploču.

Dopunski koraci

- 1 Postavite [bateriju](#).
- 2 Postavite [poklopac osnove](#).

Uklanjanje dugmaste baterije

 **UPOZORENJE:** Pre rada u unutrašnjosti računara, pročitajte bezbednosne informacije koje ste dobili uz računar i sledite korake u delu [Pre rada u unutrašnjosti računara](#). Nakon rada u unutrašnjosti računara, sledite uputstva u delu [Nakon rada u unutrašnjosti računara](#). Za dodatne informacije o najboljim praksama pogledajte početnu stranu za usklađenost sa propisima na dell.com/regulatory_compliance.

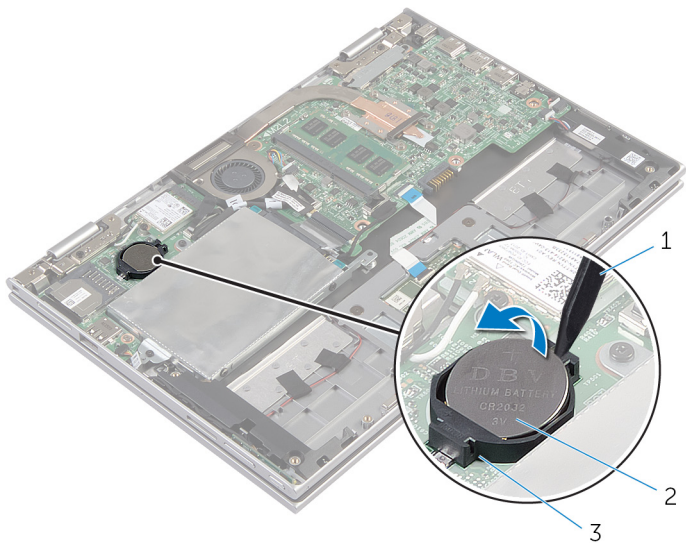
 **OPREZ:** Uklanjanjem coin-cell baterije se postavke BIOS-a vraćaju na početna podešavanja. Preporučuje se da pribelježite postavke BIOS-a pre nego što uklonite coin-cell bateriju.

Pripremni koraci

- 1 Uklonite [poklopac osnove](#).
- 2 Uklonite [bateriju](#).

Procedura

Pomoću plastične olovke pažljivo odvojite dugmastu bateriju iz priključka za bateriju na matičnoj ploči.



1 plastična olovka

2 dugmasta baterija

3 utičnica za bateriju

Postavljanje coin-cell baterije



UPOZORENJE: Pre rada u unutrašnjosti računara, pročitajte bezbednosne informacije koje ste dobili uz računar i sledite korake u delu [Pre rada u unutrašnjosti računara](#). Nakon rada u unutrašnjosti računara, sledite uputstva u delu [Nakon rada u unutrašnjosti računara](#). Za dodatne informacije o najboljim praksama pogledajte početnu stranu za usklađenost sa propisima na dell.com/regulatory_compliance.

Procedura

Gurnite dugmastu bateriju u priključak za bateriju na matičnoj ploči, tako da pozitivna strana baterije bude okrenuta prema gore.

Dopunski koraci

- 1 Postavite [bateriju](#).
- 2 Postavite [poklopac osnove](#).

Uklanjanje bežične kartice



UPOZORENJE: Pre rada u unutrašnjosti računara, pročitajte bezbednosne informacije koje ste dobili uz računar i sledite korake u delu [Pre rada u unutrašnjosti računara](#). Nakon rada u unutrašnjosti računara, sledite uputstva u delu [Nakon rada u unutrašnjosti računara](#). Za dodatne informacije o najboljim praksama pogledajte početnu stranu za usklađenost sa propisima na dell.com/regulatory_compliance.

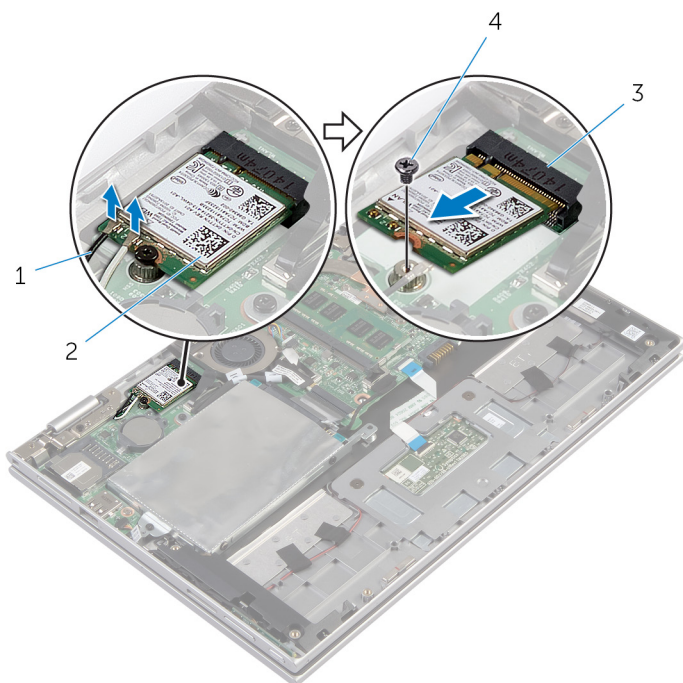
Pripremni koraci

- 1 Uklonite [poklopac osnove](#).
- 2 Uklonite [bateriju](#).

Procedura

- 1 Odvojite kablove antene sa bežične kartice.
- 2 Uklonite zavrtnanj kojim je bežična kartica pričvršćena za matičnu ploču.

3 Izvadite bežičnu karticu iz priključka za bežičnu karticu na matičnoj ploči.




1 antenski kablovi (2)

2 bežična kartica

3 priključak za bežičnu karticu

4 zavrtnanj

Postavljanje bežične kartice

 **UPOZORENJE:** Pre rada u unutrašnjosti računara, pročitajte bezbednosne informacije koje ste dobili uz računar i sledite korake u delu [Pre rada u unutrašnjosti računara](#). Nakon rada u unutrašnjosti računara, sledite uputstva u delu [Nakon rada u unutrašnjosti računara](#). Za dodatne informacije o najboljim praksama pogledajte početnu stranu za usklađenost sa propisima na dell.com/regulatory_compliance.

Procedura

 **OPREZ:** Da biste sprečili oštećenje bežične kartice, ne postavljajte kablove ispod nje.

- 1 Poravnajte zarez na bežičnoj kartici sa držačem na priključku bežične kartice na matičnoj ploči.
- 2 Umetnite bežičnu karticu pod uglom u priključak bežične kartice.
- 3 Poravnajte otvor za zavrtanj na bežičnoj kartici sa otvorom za zavrtanja na matičnoj ploči.
- 4 Postavite zavrtanj kojim je bežična kartica pričvršćena za matičnu ploču.
- 5 Povežite kablove antene sa bežičnom karticom.

Sledeća tabela obezbeđuje šeme boja kablova antene za bežičnu karticu koju podržava vaš računar.

Konektori na bežičnoj kartici	Boja kabla antene
Glavni (beli trougao)	bela
Pomoćni (crni trougao)	crna

Dopunski koraci

- 1 Postavite [bateriju](#).
- 2 Postavite [poklopac osnove](#).

Uklanjanje ploče sa dugmetom za napajanje i tasterima za jačinu zvuka



UPOZORENJE: Pre rada u unutrašnjosti računara, pročitajte bezbednosne informacije koje ste dobili uz računar i sledite korake u delu [Pre rada u unutrašnjosti računara](#). Nakon rada u unutrašnjosti računara, sledite uputstva u delu [Nakon rada u unutrašnjosti računara](#). Za dodatne informacije o najboljim praksama pogledajte početnu stranu za usklađenost sa propisima na dell.com/regulatory_compliance.

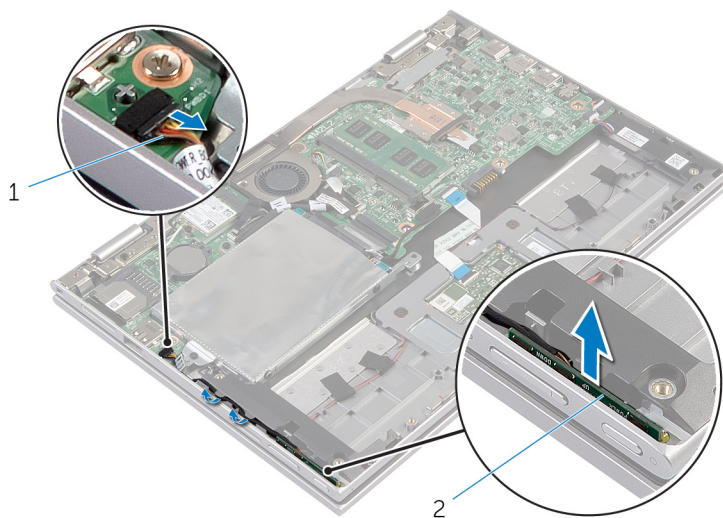
Pripremni koraci

- 1 Uklonite [poklopac osnove](#).
- 2 Uklonite [bateriju](#).

Procedura

- 1 Odspojite kabl ploče sa dugmetom za napajanje i tasterima za jačinu zvuka sa matične ploče.
- 2 Izvadite kabl ploče sa dugmetom za napajanje i tasterima za jačinu zvuka iz vodiča za usmeravanje na zvučniku.

- 3** Podignite ploču sa dugmetom za napajanje i tasterima za jačinu zvuka zajedno sa kablom sa sklopa oslonca za dlanove i tastature.



1 kabl ploče sa dugmetom za napajanje i tasterima za jačinu zvuka

2 ploča sa dugmetom za napajanje i tasterima za jačinu zvuka

Postavljanje ploče sa dugmetom za napajanje i tasterima za jačinu zvuka



UPOZORENJE: Pre rada u unutrašnjosti računara, pročitajte bezbednosne informacije koje ste dobili uz računar i sledite korake u delu [Pre rada u unutrašnjosti računara](#). Nakon rada u unutrašnjosti računara, sledite uputstva u delu [Nakon rada u unutrašnjosti računara](#). Za dodatne informacije o najboljim praksama pogledajte početnu stranu za usklađenost sa propisima na dell.com/regulatory_compliance.

Procedura

- 1 Postavite ploču sa dugmetom za napajanje i tasterima za jačinu zvuka u utičnicu na sklopu oslonca za dlanove i tastature.
- 2 Provucite kabl ploče sa dugmetom za napajanje i tasterima za jačinu zvuka kroz vođice za usmeravanje na zvučniku.
- 3 Povežite kabl ploče sa dugmetom za napajanje i tasterima za jačinu zvuka na matičnu ploču.

Dopunski koraci

- 1 Postavite [bateriju](#).
- 2 Postavite [poklopac osnove](#).

Uklanjanje zvučnika



UPOZORENJE: Pre rada u unutrašnjosti računara, pročitajte bezbednosne informacije koje ste dobili uz računar i sledite korake u delu [Pre rada u unutrašnjosti računara](#). Nakon rada u unutrašnjosti računara, sledite uputstva u delu [Nakon rada u unutrašnjosti računara](#). Za dodatne informacije o najboljim praksama pogledajte početnu stranu za usklađenost sa propisima na dell.com/regulatory_compliance.

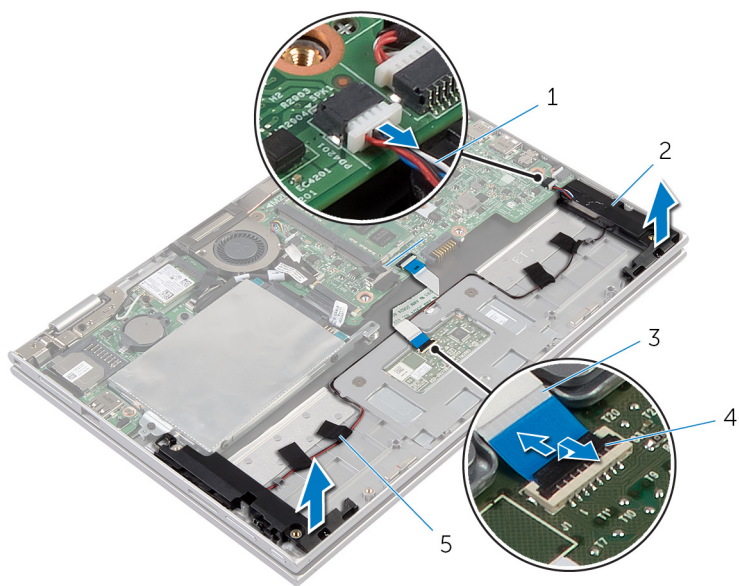
Pripremni koraci

- 1 Uklonite [poklopac osnove](#).
- 2 Uklonite [bateriju](#).
- 3 Uklonite [ploču sa dugmetom za bateriju i tasterima za jačinu zvuka](#).

Procedura

- 1 Podignite rezu konektora i odspojite kabl table osetljive na dodir iz konektora table osetljive na dodir.
- 2 Odspojite kabl zvučnika sa matične ploče.
- 3 Odlepите lepljive trake kojima je kabl zvučnika pričvršćen za sklop oslonca za dlanove i tastature.
- 4 Izvadite kabl zvučnika iz vodiča za usmeravanje na sklopu oslonca za dlanove i tastature.

- 5 Oslobodite zvučnike iz stubića za poravnanje i podignite zvučnike zajedno sa kablom sa sklopa oslonca za dlanove i tastature.



- | | | | |
|---|-------------------------------|---|----------------|
| 1 | kabl za zvučnik | 2 | zvučnici (2) |
| 3 | kabl table osetljive na dodir | 4 | reza konektora |
| 5 | lepljive trake (4) | | |

Postavljanje zvučnika



UPOZORENJE: Pre rada u unutrašnjosti računara, pročitajte bezbednosne informacije koje ste dobili uz računar i sledite korake u delu [Pre rada u unutrašnjosti računara](#). Nakon rada u unutrašnjosti računara, sledite uputstva u delu [Nakon rada u unutrašnjosti računara](#). Za dodatne informacije o najboljim praksama pogledajte početnu stranu za usklađenost sa propisima na dell.com/regulatory_compliance.

Procedura

- 1 Pomoću stubića za poravnanje na sklopu oslonca za dlanove i tastature, postavite zvučnike na sklop oslonca za dlanove i tastature.
- 2 Provucite kabl zvučnika kroz vodice za usmeravanje na sklopu oslonca za dlanove i tastature.
- 3 Zalepite lepljive trake kojima je kabl zvučnika pričvršćen na sklop oslonca za dlanove i tastature.
- 4 Povežite kabl zvučnika na matičnu ploču.
- 5 Gurnite kabl table osetljive na dodir u konektor na tabli osetljivoj na dodir i pritisnite rezu konektora da biste učvrstili kabl.

Dopunski koraci

- 1 Postavite [ploču sa dugmetom za napajanje i tasterima za jačinu zvuka](#).
- 2 Postavite [bateriju](#).
- 3 Postavite [poklopac osnove](#).

Uklanjanje table osetljive na dodir



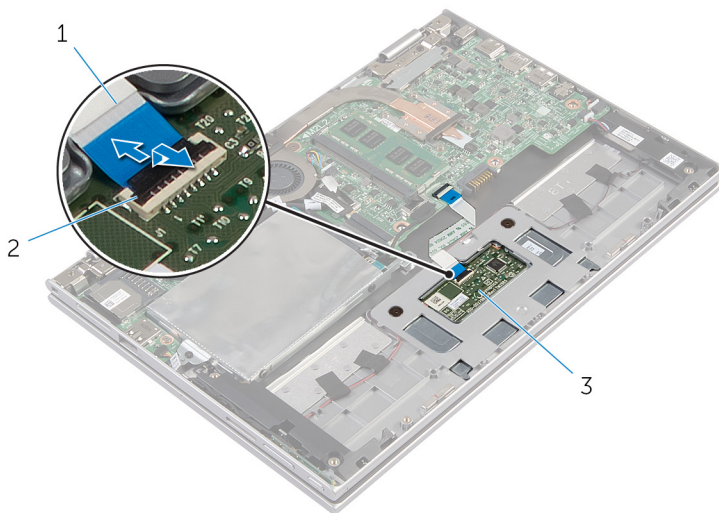
UPOZORENJE: Pre rada u unutrašnjosti računara, pročitajte bezbednosne informacije koje ste dobili uz računar i sledite korake u delu [Pre rada u unutrašnjosti računara](#). Nakon rada u unutrašnjosti računara, sledite uputstva u delu [Nakon rada u unutrašnjosti računara](#). Za dodatne informacije o najboljim praksama pogledajte početnu stranu za usklađenost sa propisima na dell.com/regulatory_compliance.

Pripremni koraci

- 1 Uklonite [poklopac osnove](#).
- 2 Uklonite [bateriju](#).

Procedura

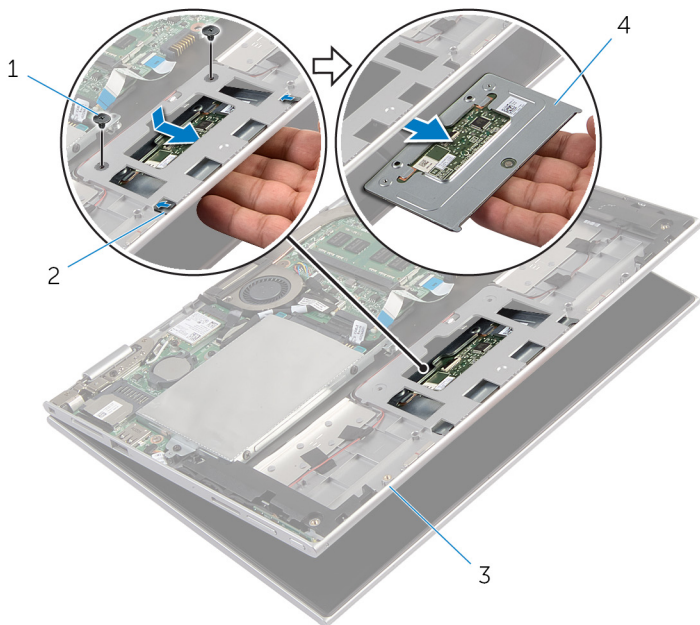
- 1 Podignite rezu konektora i odvojite kabl table osetljive na dodir od table osetljive na dodir.



- | | | | |
|---|-------------------------------|---|----------------|
| 1 | kabl table osetljive na dodir | 2 | reza konektora |
| 3 | tabla osetljiva na dodir | | |

- 2 Uklonite zavrtnje kojima je tabla osetljiva na dodir pričvršćena za sklop oslonca za dlanove i tastature.
- 3 Podignite sklop oslonca za dlanove i tastature da biste oslobodili tablu osetljivu na dodir iz priključaka na sklopu oslonca za dlanove i tastature.

4 Gurnite i uklonite tablu osetljivu na dodir iz računara.




1 zavrtnji (2)

2 priključci (2)

3 sklop oslonca za dlanove i
tastature

4 tabla osetljiva na dodir

Postavljanje table osetljive na dodir

 **UPOZORENJE:** Pre rada u unutrašnjosti računara, pročitajte bezbednosne informacije koje ste dobili uz računar i sledite korake u delu [Pre rada u unutrašnjosti računara](#). Nakon rada u unutrašnjosti računara, sledite uputstva u delu [Nakon rada u unutrašnjosti računara](#). Za dodatne informacije o najboljim praksama pogledajte početnu stranu za usklađenost sa propisima na dell.com/regulatory_compliance.


Procedura


- 1 Gurnite držače na tabli osetljivoj na dodir u otvore na sklopu oslonca za dlanove i tastature.
- 2 Poravnajte otvore za zavrtnje na tabli osetljivoj na dodir sa otvorima za zavrtnje na sklopu oslonca za dlanove i tastature.
- 3 Postavite zavrtnje kojima je tabla osetljiva na dodir pričvršćena na sklop oslonca za dlanove i tastature.
- 4 Gurnite kabl table osetljive na dodir u konektor table osetljive na dodir i pritisnite rezu da biste učvrstili kabl.


Dopunski koraci

- 1 Postavite [bateriju](#).
- 2 Postavite [poklopac osnove](#).

Uklanjanje sklopa ventilatora procesora i rashladnog elementa

 **UPOZORENJE:** Pre rada u unutrašnjosti računara, pročitajte bezbednosne informacije koje ste dobili uz računar i sledite korake u delu [Pre rada u unutrašnjosti računara](#). Nakon rada u unutrašnjosti računara, sledite uputstva u delu [Nakon rada u unutrašnjosti računara](#). Za dodatne informacije o najboljim praksama pogledajte početnu stranu za usklađenost sa propisima na dell.com/regulatory_compliance.


 **UPOZORENJE:** Rashladni element se može zagrejati tokom normalnog rada. Sačekajte dovoljno dugo da se rashladni element ohladi pre nego što ga dodirnete.

 **OPREZ:** Da bi se obezbedilo maksimalno hlađenje procesora, ne dodirujte površine koje prenose toplotu na rashladnom elementu. Ulja u vašoj koži mogu smanjiti sposobnost prenosa toplote termalne paste.

Pripremni koraci

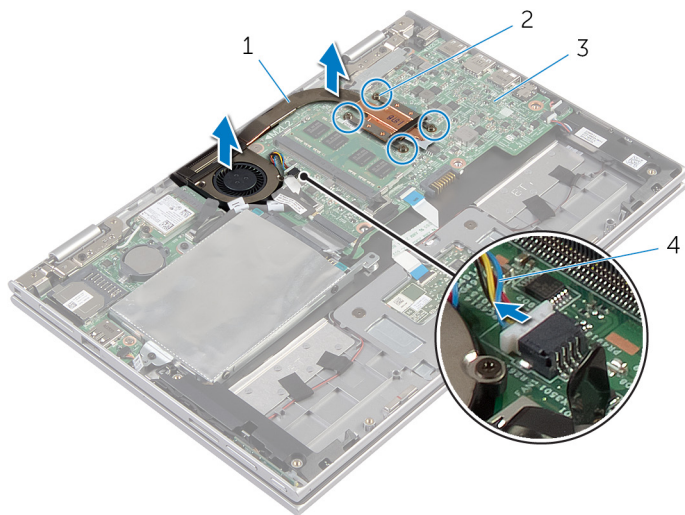
- 1 Uklonite [poklopac osnove](#).
- 2 Uklonite [bateriju](#).

Procedura

 **NAPOMENA:** Izgled rashladnog elementa i broj zavrtnjeva će se razlikovati ako ste vaš računar kupili sa integrisanom grafičkom karticom.

- 1 Isključite kabl ventilatora iz matične ploče.
- 2 Prema odgovarajućem redosledu (naznačenom na rashladnom elementu) olabavite neispadajuće zavrtnje kojima je sklop ventilatora procesora i rashladnog elementa pričvršćen za matičnu ploču.

- 3** Podignite sklop ventilatora procesora i rashladnog elementa sa matične ploče.



- | | | | |
|---|---|---|---------------------------|
| 1 | sklop ventilatora procesora i rashladnog elementa | 2 | neispadajući zavrtnji (4) |
| 3 | matična ploča | 4 | kabl ventilatora |

Postavljanje sklopa ventilatora procesora i rashladnog elementa



UPOZORENJE: Pre rada u unutrašnjosti računara, pročitajte bezbednosne informacije koje ste dobili uz računar i sledite korake u delu [Pre rada u unutrašnjosti računara](#). Nakon rada u unutrašnjosti računara, sledite uputstva u delu [Nakon rada u unutrašnjosti računara](#). Za dodatne informacije o najboljim praksama pogledajte početnu stranu za usklađenost sa propisima na dell.com/regulatory_compliance.

Procedura

- 1 Prema odgovarajućem redosledu (naznačenom na rashladnom elementu) pritegnite neispadajuće zavrtnje kojima je sklop ventilatora procesora i rashladnog elementa pričvršćen za matičnu ploču.
- 2 Povežite kabl ventilatora na matičnu ploču.

Dopunski koraci

- 1 Postavite [bateriju](#).
- 2 Postavite [poklopac osnove](#).

Uklanjanje U/I ploče



UPOZORENJE: Pre rada u unutrašnjosti računara, pročitajte bezbednosne informacije koje ste dobili uz računar i sledite korake u delu [Pre rada u unutrašnjosti računara](#). Nakon rada u unutrašnjosti računara, sledite uputstva u delu [Nakon rada u unutrašnjosti računara](#). Za dodatne informacije o najboljim praksama pogledajte početnu stranu za usklađenost sa propisima na dell.com/regulatory_compliance.

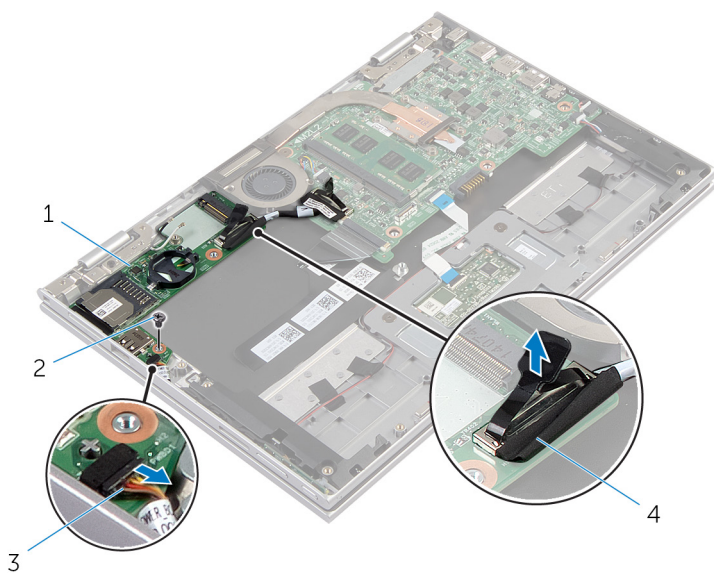
Pripremni koraci

- 1 Uklonite [poklopac osnove](#).
- 2 Uklonite [bateriju](#).
- 3 Uklonite [čvrsti disk](#).
- 4 Uklonite [bežičnu karticu](#).
- 5 Uklonite [dugmastu bateriju](#).

Procedura

- 1 Odspojite kabl U/I ploče sa U/I ploče.
- 2 Odspojite kabl ploče sa dugmetom za napajanje i tasterima za jačinu zvuka sa U/I ploče.
- 3 Uklonite zavrtnaj kojim je U/I ploča pričvršćena za sklop oslonca za dlanove i tastature.

4 Podignite U/I ploču sa sklopa oslonca za dlanove i tastature.



1 U/I ploča

2 zavrtanj

3 kabl ploče sa dugmetom za napajanje i tasterima za jačinu zvuka

4 kabl U/I ploče

Postavljanje U/I ploče



UPOZORENJE: Pre rada u unutrašnjosti računara, pročitajte bezbednosne informacije koje ste dobili uz računar i sledite korake u delu [Pre rada u unutrašnjosti računara](#). Nakon rada u unutrašnjosti računara, sledite uputstva u delu [Nakon rada u unutrašnjosti računara](#). Za dodatne informacije o najboljim praksama pogledajte početnu stranu za usklađenost sa propisima na dell.com/regulatory_compliance.


Procedura


- 1 Pomoću stubića za poravnanje postavite U/I ploču na sklop oslonca za dlanove i tastature.
- 2 Poravnajte otvor za zavrtnj na U/I ploči sa otvorom za zavrtnj na sklopu oslonca za dlanove i tastature.
- 3 Postavite zavrtnj kojim je U/I ploča pričvršćena za sklop oslonca za dlanove i tastature.
- 4 Povežite kabl ploče sa dugmetom za napajanje i tasterima za jačinu zvuka na U/I ploču.
- 5 Povežite kabl U/I ploče na U/I ploču.


Dopunski koraci


- 1 Postavite [dugmastu bateriju](#).
- 2 Postavite [bežičnu karticu](#).
- 3 Postavite [čvrsti disk](#).
- 4 Postavite [bateriju](#).
- 5 Postavite [poklopac osnove](#).

Uklanjanje matične ploče

 **UPOZORENJE:** Pre rada u unutrašnjosti računara, pročitajte bezbednosne informacije koje ste dobili uz računar i sledite korake u delu [Pre rada u unutrašnjosti računara](#). Nakon rada u unutrašnjosti računara, sledite uputstva u delu [Nakon rada u unutrašnjosti računara](#). Za dodatne informacije o najboljim praksama pogledajte početnu stranu za usklađenost sa propisima na dell.com/regulatory_compliance.

 **NAPOMENA:** Servisna oznaka vašeg računara je sačuvana na matičnoj ploči. Nakon zamene matične ploče morate uneti servisnu oznaku u program za podešavanje sistema.

 **NAPOMENA:** Zamenom matične ploče brišu se sve promene koje ste izvršili u BIOS-u pomoću programa za podešavanje sistema. Željene promene morate ponovo izvršiti nakon zamene matične ploče.

 **NAPOMENA:** Pre odspajanja kablova sa matične ploče pribelžite položaj konektora, tako da ih možete ispravno ponovo priključiti nakon što zamenite matičnu ploču.

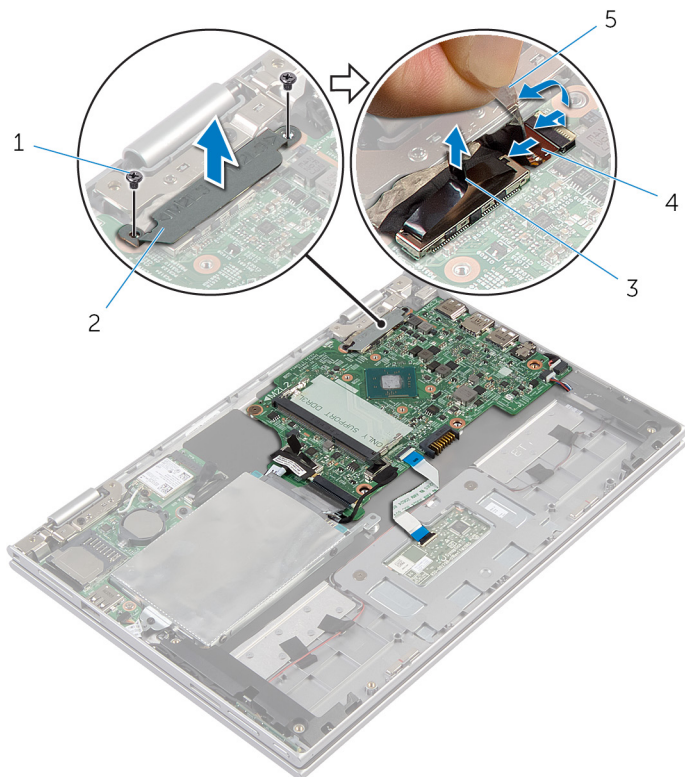
Pripremni koraci

- 1 Uklonite [poklopac osnove](#).
- 2 Uklonite [bateriju](#).
- 3 Uklonite [memorijski modul](#).
- 4 Uklonite [sklop ventilatora procesora i rashladnog elementa](#).

Procedura

- 1 Uklonite zavrtnje kojima je nosač kabla ekrana pričvršćen za matičnu ploču i podignite nosač kabla ekrana sa matične ploče.
- 2 Pomoću držača odspojite kabl ekrana sa matične ploče.
- 3 Odlepите lepljivu traku na konektoru ploče sa Windows tasterom da biste pristupili kabl ploče sa Windows tasterom.

- 4** Podignite rezu konektora i odvojite kabl ploče sa Windows tasterom od matične ploče.



1 zavrtnji (2)

3 kabl ekrana

5 lepljiva traka

2 nosač kabl ekrana

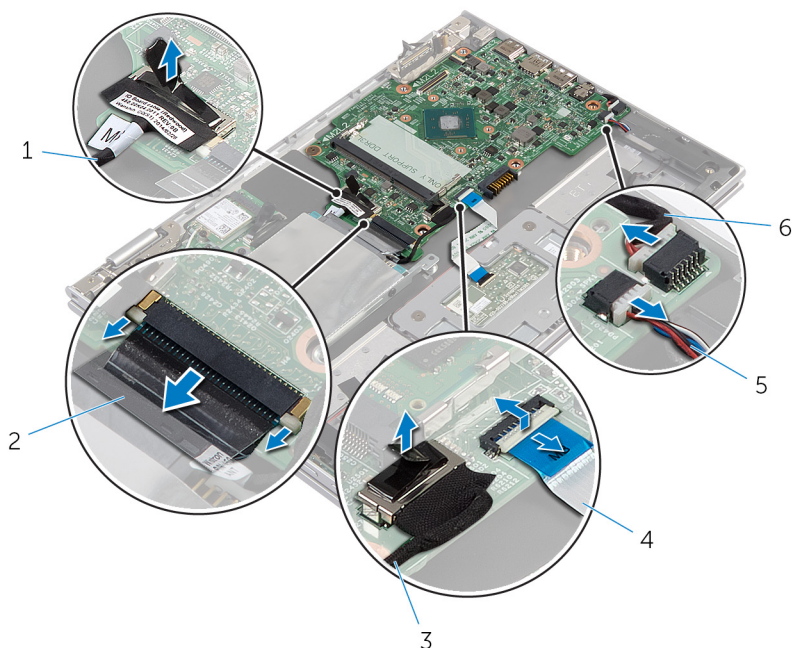
4 kabl ploče sa Windows tasterom

- 5** Pomoću držača odspojite kabl U/I ploče i kabl čvrstog diska sa matične ploče.

- 6** Oslobodite reze konektora i odspojite kabl tastature sa matične ploče.

- 7** Podignite rezu konektora i odspojite kabl table osetljive na dodir sa matične ploče.

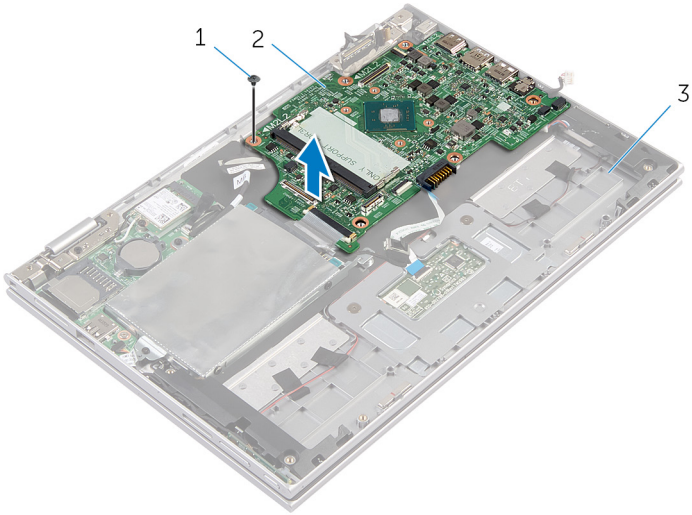
- 8** Odspojite kabl za zvučnik i kabl porta adaptera za napajanje sa matične ploče.



- | | | | |
|---|--------------------|---|----------------------------------|
| 1 | kabl U/I ploče | 2 | kabl tastature |
| 3 | kabl čvrstog diska | 4 | kabl table osetljive na dodir |
| 5 | kabl za zvučnik | 6 | kabl porta adaptera za napajanje |

- 9** Uklonite zavrtnanj kojim je matična ploča pričvršćena za sklop oslonca za dlanove i tastature.

10 Podignite matičnu ploču sa sklopa oslonca za dlanove i tastature.



1 zavrtnaj

2 matična ploča

3 sklop oslonca za dlanove i
tastature

Postavljanje matične ploče



UPOZORENJE: Pre rada u unutrašnjosti računara, pročitajte bezbednosne informacije koje ste dobili uz računar i sledite korake u delu [Pre rada u unutrašnjosti računara](#). Nakon rada u unutrašnjosti računara, sledite uputstva u delu [Nakon rada u unutrašnjosti računara](#). Za dodatne informacije o najboljim praksama pogledajte početnu stranu za usklađenost sa propisima na dell.com/regulatory_compliance.



NAPOMENA: Servisna oznaka vašeg računara je sačuvana na matičnoj ploči. Nakon zamene matične ploče morate uneti servisnu oznaku u program za podešavanje sistema.

Procedura

- 1 Poravnajte otvore za zavrtnje na matičnoj ploči sa otvorima za zavrtnje na sklopu oslonca za dlanove i tastature.
- 2 Postavite zavrtnj kojim je matična ploča pričvršćena za sklop oslonca za dlanove i tastature.
- 3 Povežite kabl porta adaptera za napajanje i kabl zvučnika na matičnu ploču.
- 4 Gurnite kabl table osetljive na dodir u konektor na matičnoj ploči i pritisnite rezu da biste učvrstili kabl.
- 5 Gurnite kabl tastature u konektor kabla tastature i pritisnite reze konektora da biste učvrstili kabl.
- 6 Povežite kabl U/I ploče i kabl čvrstog diska na matičnu ploču.
- 7 Gurnite kabl ploče sa Windows tasterom u konektor na matičnoj ploči i pritisnite rezu da biste učvrstili kabl.
- 8 Zalepite traku na konektor ploče sa Windows tasterom da biste učvrstili kabl.
- 9 Povežite kabl ekrana na matičnu ploču.
- 10 Poravnajte otvore za zavrtnje na nosaču kabla ekrana sa otvorima za zavrtnje na matičnoj ploči.
- 11 Postavite zavrtnje kojima je nosač kabla ekrana pričvršćen za matičnu ploču.

Dopunski koraci

- 1 Postavite [sklop ventilatora procesora i rashladnog elementa](#).
- 2 Postavite [memorijski modul](#).
- 3 Postavite [bateriju](#).
- 4 Postavite [poklopac osnove](#).

Unošenje servisne oznake u BIOS

- 1 Uključite računar.
- 2 Pritisnite taster **F2** kada se DELL logotip prikaže da biste ušli u program za podešavanje sistema.
- 3 Pronađite glavnu karticu i unesite servisnu oznaku u polje Service Tag Input (Unos servisne oznake).

Uklanjanje porta adaptera za napajanje



UPOZORENJE: Pre rada u unutrašnjosti računara, pročitajte bezbednosne informacije koje ste dobili uz računar i sledite korake u delu [Pre rada u unutrašnjosti računara](#). Nakon rada u unutrašnjosti računara, sledite uputstva u delu [Nakon rada u unutrašnjosti računara](#). Za dodatne informacije o najboljim praksama pogledajte početnu stranu za usklađenost sa propisima na dell.com/regulatory_compliance.

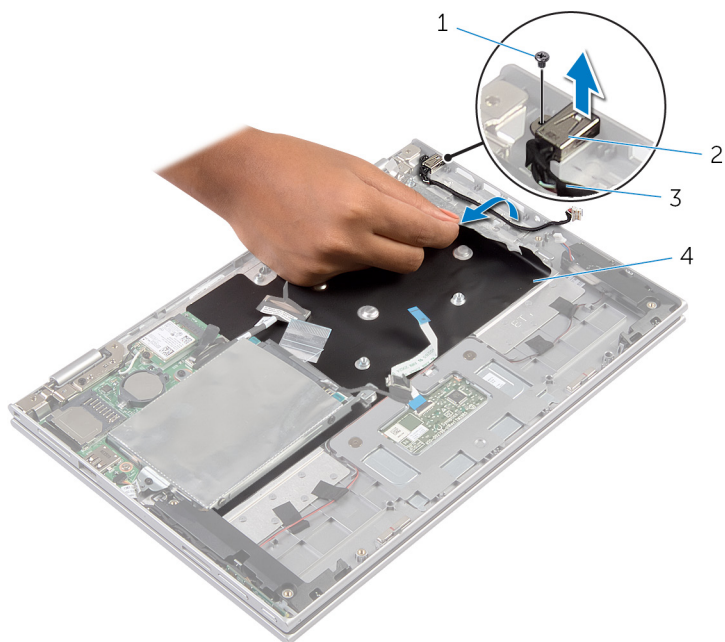
Pripremni koraci

- 1 Uklonite [poklopac osnove](#).
- 2 Uklonite [bateriju](#).
- 3 Uklonite [matičnu ploču](#).

Procedura

- 1 Odlepite Mylar traku sa sklopa oslonca za dlanove i tastature da biste pristupili kablju porta adaptera za napajanje.
- 2 Uklonite zavrtnj kojim je port adaptera za napajanje pričvršćen za sklop oslonca za dlanove i tastature.

- 3** Podignite port adaptera za napajanje zajedno sa kablom sa sklopa oslonca za dlanove i tastature.



1 zavrtanj

2 port adaptera za napajanje

3 kabl porta adaptera za napajanje

4 Mylar traka

Postavljanje porta adaptera za napajanje



UPOZORENJE: Pre rada u unutrašnjosti računara, pročitajte bezbednosne informacije koje ste dobili uz računar i sledite korake u delu [Pre rada u unutrašnjosti računara](#). Nakon rada u unutrašnjosti računara, sledite uputstva u delu [Nakon rada u unutrašnjosti računara](#). Za dodatne informacije o najboljim praksama pogledajte početnu stranu za usklađenost sa propisima na dell.com/regulatory_compliance.

Procedura

- 1 Postavite port adaptera za napajanje u otvor na sklopu oslonca za dlanove i tastature.
- 2 Poravnajte otvor za zavrtanj na portu adaptera za napajanje sa otvorom za zavrtanj na sklopu oslonca za dlanove i tastature.
- 3 Povežite kabl porta adaptera za napajanje na matičnu ploču.
- 4 Zalepite Mylar traku za sklop oslonca za dlanove i tastature.

Dopunski koraci

- 1 Postavite [matičnu ploču](#).
- 2 Postavite [bateriju](#).
- 3 Postavite [poklopac osnove](#).

Uklanjanje sklopa ekrana



UPOZORENJE: Pre rada u unutrašnjosti računara, pročitajte bezbednosne informacije koje ste dobili uz računar i sledite korake u delu [Pre rada u unutrašnjosti računara](#). Nakon rada u unutrašnjosti računara, sledite uputstva u delu [Nakon rada u unutrašnjosti računara](#). Za dodatne informacije o najboljim praksama pogledajte početnu stranu za usklađenost sa propisima na dell.com/regulatory_compliance.

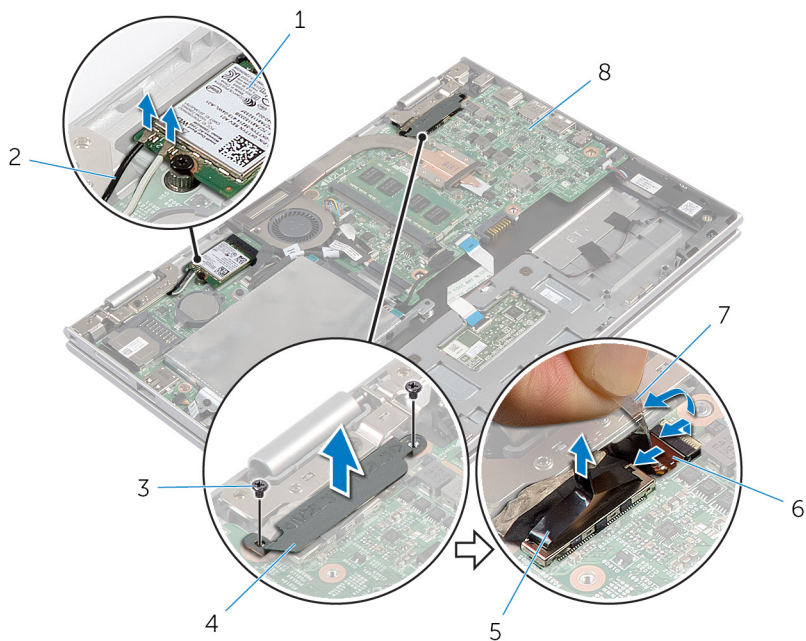
Pripremni koraci

- 1 Uklonite [poklopac osnove](#).
- 2 Uklonite [bateriju](#).

Procedura

- 1 Odvojite kablove antene sa bežične kartice.
- 2 Uklonite zavrtnje kojima je nosač kabla ekrana pričvršćen za matičnu ploču.
- 3 Podignite nosač kabla ekrana sa matične ploče.
- 4 Pomoću držača odspojite kabl ekrana sa matične ploče.
- 5 Odlepите lepljivu traku da biste pristupili kabl ploče sa Windows tasterom.

6 Podignite rezu konektora i odspojite kabl ploče sa Windows tasterom.



1 bežična kartica

2 antenski kablovi (2)

3 zavrtnji (2)

4 nosač kabla ekrana

5 kabl ekrana

6 kabl ploče sa Windows tasterom

7 lepljiva traka

8 matična ploča

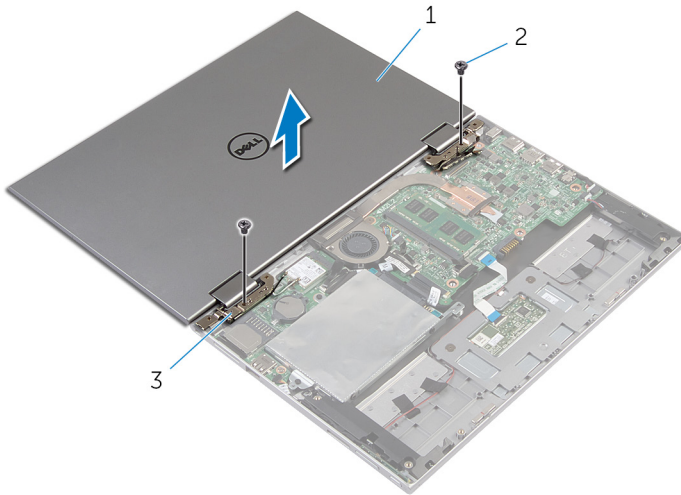
7 Preokrenite računar i otvorite ekran što je više moguće.

△ OPREZ: Postavite računar na mekanu i čistu površinu da biste sprečili grebanje ekrana.

8 Postavite računar ekranom okrenutim na dole na ravnu površinu.

9 Uklonite zavrtnje kojima je skop ekrana pričvršćen za sklop oslonca za dlanove i tastature.

10 Podignite sklop ekrana sa sklopa oslonca za dlanove i tastature.




1 sklop ekrana

2 zavrtnji (2)

3 zglobovi ekrana (2)

Postavljanje sklopa ekrana

 **UPOZORENJE:** Pre rada u unutrašnjosti računara, pročitajte bezbednosne informacije koje ste dobili uz računar i sledite korake u delu [Pre rada u unutrašnjosti računara](#). Nakon rada u unutrašnjosti računara, sledite uputstva u delu [Nakon rada u unutrašnjosti računara](#). Za dodatne informacije o najboljim praksama pogledajte početnu stranu za usklađenost sa propisima na dell.com/regulatory_compliance.

Procedura

 **OPREZ:** Postavite računar na mekanu i čistu površinu da biste sprečili grebanje ekrana.

- 1 Postavite sklop ekrana na sklop oslonca za dlanove i tastature.
- 2 Poravnajte otvore za zavrtnje na zglobovima ekrana sa otvorima za zavrtnje na sklopu oslonca za dlanove i tastature.
- 3 Postavite zavrtnje kojima je sklop ekrana pričvršćen za sklop oslonca za dlanove i tastature.
- 4 Preokrenite računar i zatvorite ekran.
- 5 Gurnite konektor ploče sa Windows tasterom u rezu konektora na matičnoj ploči i pritisnite rezu da biste učvrstili kabl.
- 6 Zalepite traku na kabl ploče sa Windows tasterom.
- 7 Povežite kabl ekrana na matičnu ploču.
- 8 Poravnajte otvore za zavrtnje na nosaču kabla ekrana sa otvorima za zavrtnje na matičnoj ploči.
- 9 Postavite zavrtnje kojima je nosač kabla ekrana pričvršćen za matičnu ploču.
- 10 Povežite kablove antene sa bežičnom karticom.

Dopunski koraci

- 1 Postavite [bateriju](#).
- 2 Postavite [poklopac osnove](#).

Uklanjanje sklopa oslonca za dlanove i tastature



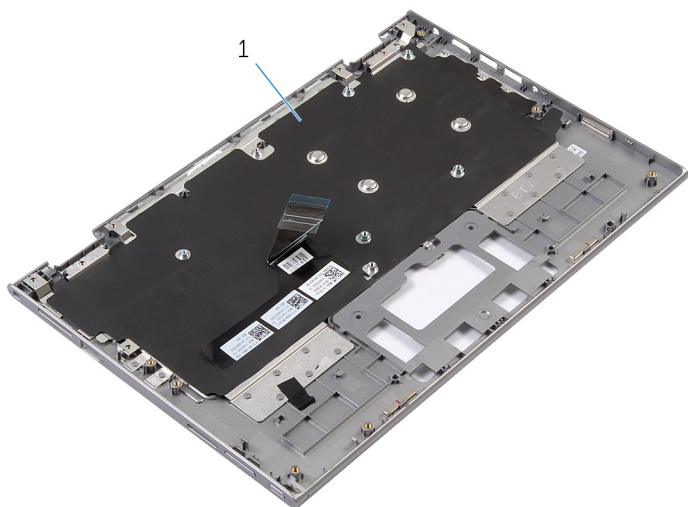
UPOZORENJE: Pre rada u unutrašnjosti računara, pročitajte bezbednosne informacije koje ste dobili uz računar i sledite korake u delu [Pre rada u unutrašnjosti računara](#). Nakon rada u unutrašnjosti računara, sledite uputstva u delu [Nakon rada u unutrašnjosti računara](#). Za dodatne informacije o najboljim praksama pogledajte početnu stranu za usklađenost sa propisima na dell.com/regulatory_compliance.

Pripremni koraci

- 1 Uklonite [poklopac osnove](#).
- 2 Uklonite [bateriju](#).
- 3 Sledite proceduru od koraka 1 do koraka 3 u delu "Uklanjanje [čvrstog diska](#)".
- 4 Uklonite [U/I ploču](#).
- 5 Uklonite [zvučnike](#).
- 6 Uklonite [sklop ekrana](#).
- 7 Uklonite [port adaptera za napajanje](#).
- 8 Uklonite [matičnu ploču](#).

Procedura

Nakon obavljanja koraka u pripremnim uslovima ostaje nam sklop oslonca za dlanove i tastature.



1 sklop oslonca za dlanove i
tastature

2 zavrtanj

Preokrenite sklop oslonca za dlanove i tastature i pomerite ga u stranu.



1 sklop oslonca za dlanove i
tastature

Postavljanje sklopa oslonca za dlanove i tastature



UPOZORENJE: Pre rada u unutrašnjosti računara, pročitajte bezbednosne informacije koje ste dobili uz računar i sledite korake u delu [Pre rada u unutrašnjosti računara](#). Nakon rada u unutrašnjosti računara, sledite uputstva u delu [Nakon rada u unutrašnjosti računara](#). Za dodatne informacije o najboljim praksama pogledajte početnu stranu za usklađenost sa propisima na dell.com/regulatory_compliance.

Procedura

Postavite sklop oslonca za dlanove i tastature na ravnu površinu tako da tastatura bude okrenuta nadole.

Dopunski koraci

- 1 Postavite [matičnu ploču](#).
- 2 Postavite [port adaptera za napajanje](#).
- 3 Postavite [sklop ekrana](#).
- 4 Postavite [zvučnike](#).
- 5 Postavite [U/I ploču](#).
- 6 Sledite proceduru od koraka 3 do koraka 5 u delu "Postavljanje [čvrstog diska](#)".
- 7 Postavite [bateriju](#).
- 8 Postavite [poklopac osnove](#).

Uklanjanje sklopa zadnjeg poklopca ekrana i antene



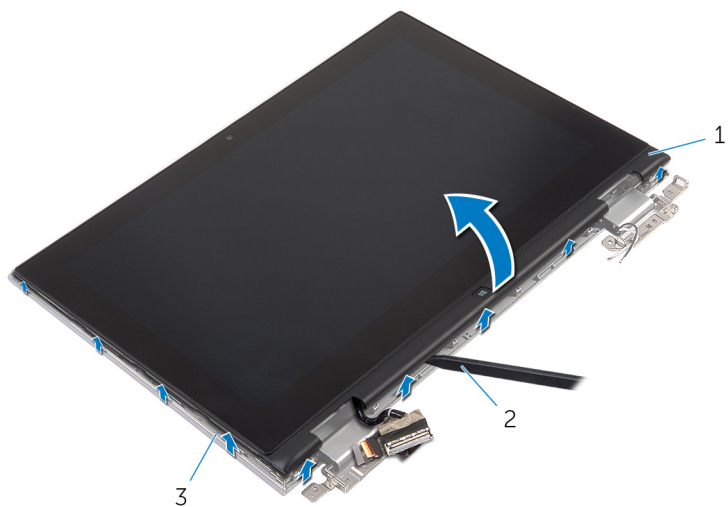
UPOZORENJE: Pre rada u unutrašnjosti računara, pročitajte bezbednosne informacije koje ste dobili uz računar i sledite korake u delu [Pre rada u unutrašnjosti računara](#). Nakon rada u unutrašnjosti računara, sledite uputstva u delu [Nakon rada u unutrašnjosti računara](#). Za dodatne informacije o najboljim praksama pogledajte početnu stranu za usklađenost sa propisima na dell.com/regulatory_compliance.

Pripremni koraci

- 1 Uklonite [poklopac osnove](#).
- 2 Uklonite [bateriju](#).
- 3 Uklonite [sklop ekrana](#).

Procedura

Pomoću plastične olovke odvojite sklop ploče ekrana od sklopa poklopca ekrana i antene.



1 sklop ploče ekrana

2 plastična olovka

3 sklop poklopca ekrana i antene

Postavljanje sklopa zadnjeg poklopca ekrana i antene



UPOZORENJE: Pre rada u unutrašnjosti računara, pročitajte bezbednosne informacije koje ste dobili uz računar i sledite korake u delu [Pre rada u unutrašnjosti računara](#). Nakon rada u unutrašnjosti računara, sledite uputstva u delu [Nakon rada u unutrašnjosti računara](#). Za dodatne informacije o najboljim praksama pogledajte početnu stranu za usklađenost sa propisima na dell.com/regulatory_compliance.

Procedura

Poravnajte sklop ploče ekrana sa sklopom poklopca ekrana i antene i pažljivo utisnite sklop poklopca ekrana i antene u ležište.

Dopunski koraci

- 1 Postavite [sklop ekrana](#).
- 2 Postavite [bateriju](#).
- 3 Postavite [poklopac osnove](#).

Uklanjanje zglobova ekrana



UPOZORENJE: Pre rada u unutrašnjosti računara, pročitajte bezbednosne informacije koje ste dobili uz računar i sledite korake u delu [Pre rada u unutrašnjosti računara](#). Nakon rada u unutrašnjosti računara, sledite uputstva u delu [Nakon rada u unutrašnjosti računara](#). Za dodatne informacije o najboljim praksama pogledajte početnu stranu za usklađenost sa propisima na dell.com/regulatory_compliance.

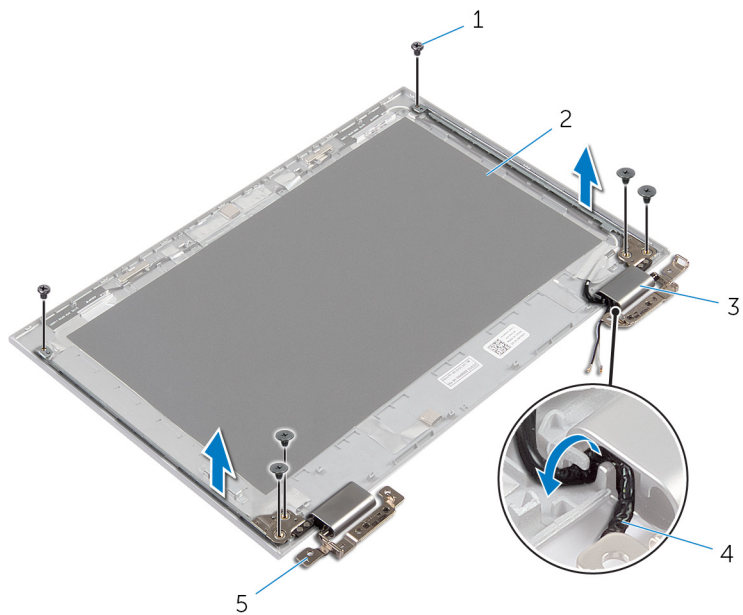
Pripremni koraci

- 1 Uklonite [poklopac osnove](#).
- 2 Uklonite [bateriju](#).
- 3 Uklonite [sklop ekrana](#).
- 4 Uklonite [sklop poklopcu ekrana i antene](#).

Procedura

- 1 Uklonite kablove antene iz vođice za usmeravanje na poklopcu zgloba.
- 2 Uklonite zavrtnje kojima su zglobovi ekrana pričvršćeni za sklop poklopcu ekrana i antene.

3 Podignite zglobove ekrana sa sklopa poklopca ekrana i antene.



1 zavrtnji (6)

2 sklop poklopca ekrana i antene

3 poklopci zglobova (2)

4 antenski kablovi (2)

5 zglobovi (2)

Postavljanje zglobova ekrana



UPOZORENJE: Pre rada u unutrašnjosti računara, pročitajte bezbednosne informacije koje ste dobili uz računar i sledite korake u delu [Pre rada u unutrašnjosti računara](#). Nakon rada u unutrašnjosti računara, sledite uputstva u delu [Nakon rada u unutrašnjosti računara](#). Za dodatne informacije o najboljim praksama pogledajte početnu stranu za usklađenost sa propisima na dell.com/regulatory_compliance.


Procedura

- 1 Poravnajte otvore za zavrtnje na zglobovima ekrana sa otvorima za zavrtnje na sklopu poklopca ekrana i antene.
- 2 Postavite zavrtnje kojima su zglobovi ekrana pričvršćeni za sklop poklopca ekrana i antene.
- 3 Provucite kablove antene kroz vođicu za usmeravanje na poklopcu zgloba i učvrstite na mestu.

Dopunski koraci

- 1 Postavite [sklop poklopca ekrana i antene](#).
- 2 Postavite [sklop ekrana](#).
- 3 Postavite [bateriju](#).
- 4 Postavite [poklopac osnove](#).


Uklanjanje kamere

 **UPOZORENJE:** Pre rada u unutrašnjosti računara, pročitajte bezbednosne informacije koje ste dobili uz računar i sledite korake u delu [Pre rada u unutrašnjosti računara](#). Nakon rada u unutrašnjosti računara, sledite uputstva u delu [Nakon rada u unutrašnjosti računara](#). Za dodatne informacije o najboljim praksama pogledajte početnu stranu za usklađenost sa propisima na dell.com/regulatory_compliance.

Pripremni koraci

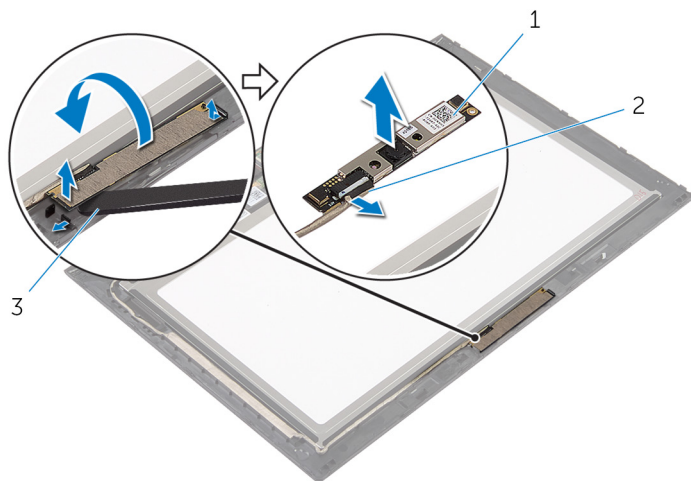
- 1 Uklonite [poklopac osnove](#).
- 2 Uklonite [bateriju](#).
- 3 Uklonite [sklop ekrana](#).
- 4 Uklonite [sklop poklopca ekrana i antene](#).

Procedura

 **OPREZ:** Postavite sklop ploče ekrana na mekanu i čistu površinu da biste sprečili grebanje ekrana.

- 1 Postavite sklop ploče ekrana ekranom na dole na ravnu površinu.
- 2 Pomoću plastične olovke odvojite modul kamere od okna ekrana.

3 Preokrenite kameru i odspojite kabl kamere sa modula kamere.



1 kamera

2 kabl kamere

3 plastična olovka

Postavljanje kamere



UPOZORENJE: Pre rada u unutrašnjosti računara, pročitajte bezbednosne informacije koje ste dobili uz računar i sledite korake u delu [Pre rada u unutrašnjosti računara](#). Nakon rada u unutrašnjosti računara, sledite uputstva u delu [Nakon rada u unutrašnjosti računara](#). Za dodatne informacije o najboljim praksama pogledajte početnu stranu za usklađenost sa propisima na dell.com/regulatory_compliance.


Procedura

- 1 Povežite kabl kamere na modul kamere.
- 2 Pomoću stubića za poravnanje postavite modul kamere na okno ekrana i utisnite u ležište.

Dopunski koraci

- 1 Postavite [sklop poklopcu ekrana i antene](#).
- 2 Postavite [sklop ekrana](#).
- 3 Postavite [bateriju](#).
- 4 Postavite [poklopac osnove](#).


Uklanjanje ploče sa Windows tasterom

 **UPOZORENJE:** Pre rada u unutrašnjosti računara, pročitajte bezbednosne informacije koje ste dobili uz računar i sledite korake u delu [Pre rada u unutrašnjosti računara](#). Nakon rada u unutrašnjosti računara, sledite uputstva u delu [Nakon rada u unutrašnjosti računara](#). Za dodatne informacije o najboljim praksama pogledajte početnu stranu za usklađenost sa propisima na dell.com/regulatory_compliance.

Pripremni koraci

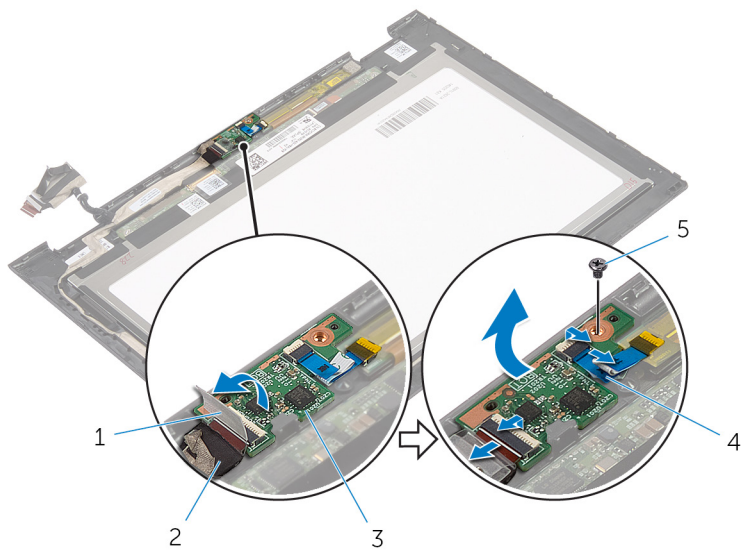
- 1 Uklonite [poklopac osnove](#).
- 2 Uklonite [bateriju](#).
- 3 Uklonite [sklop ekrana](#).
- 4 Uklonite [sklop poklopca ekrana i antene](#).

Procedura

 **OPREZ:** Postavite sklop ploče ekrana na mekanu i čistu površinu da biste sprečili grebanje ekrana.

- 1 Postavite sklop ploče ekrana ekranom na dole na ravnu površinu.
- 2 Odlepite lepljivu traku da biste pristupili kablu ploče sa Windows tasterom.
- 3 Podignite reze konektora i odspojite kabl ploče sa Windows tasterom i kabl ploče osetljive na dodir sa ploče sa Windows tasterom.
- 4 Uklonite zavrtanj kojim je ploča sa Windows tasterom pričvršćena za okno ekrana.

5 Podignite ploču sa Windows tasterom sa okna ekrana.



1 lepljiva traka

3 ploča sa Windows tasterom

5 zavrtnaj

2 kabl ploče sa Windows tasterom

4 kabl ploče osetljive na dodir

Postavljanje ploče sa Windows tasterom



UPOZORENJE: Pre rada u unutrašnjosti računara, pročitajte bezbednosne informacije koje ste dobili uz računar i sledite korake u delu [Pre rada u unutrašnjosti računara](#). Nakon rada u unutrašnjosti računara, sledite uputstva u delu [Nakon rada u unutrašnjosti računara](#). Za dodatne informacije o najboljim praksama pogledajte početnu stranu za usklađenost sa propisima na dell.com/regulatory_compliance.

Procedura

- 1 Poravnajte otvor za zavrtanj na ploči sa Windows tasterom sa otvorom za zavrtanj na oknu ekrana.
- 2 Postavite zavrtanj kojim je ploča sa Windows tasterom pričvršćena za okno ekrana.
- 3 Gurnite kabl ploče sa Windows tasterom i kabl ploče osetljive na dodir u konektore na ploči sa Windows tasterom i pritisnite reze da biste učvrstili kablove.
- 4 Zalepite lepljivu traku za konektor na ploči sa Windows tasterom da biste učvrstili kabl.
- 5 Preokrenite sklop ploče ekrana.

Dopunski koraci

- 1 Postavite [sklop poklopca ekrana i antene](#).
- 2 Postavite [sklop ekrana](#).
- 3 Postavite [bateriju](#).
- 4 Postavite [poklopac osnove](#).

Uklanjanje kabla ekrana



UPOZORENJE: Pre rada u unutrašnjosti računara, pročitajte bezbednosne informacije koje ste dobili uz računar i sledite korake u delu [Pre rada u unutrašnjosti računara](#). Nakon rada u unutrašnjosti računara, sledite uputstva u delu [Nakon rada u unutrašnjosti računara](#). Za dodatne informacije o najboljim praksama pogledajte početnu stranu za usklađenost sa propisima na dell.com/regulatory_compliance.

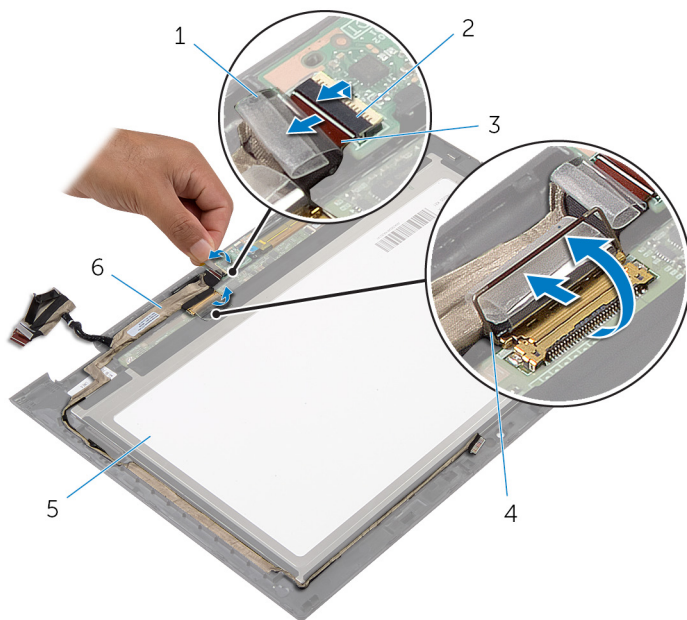
Pripremni koraci

- 1 Uklonite [poklopac osnove](#).
- 2 Uklonite [bateriju](#).
- 3 Uklonite [sklop ekrana](#).
- 4 Uklonite [sklop poklopca ekrana i antene](#).
- 5 Uklonite [kameru](#).

Procedura

- 1 Odlepite lepljivu traku da biste pristupili kabl ploče sa Windows tasterom.
- 2 Podignite rezu konektora i odspojite kabl ploče sa Windows tasterom sa ploče sa Windows tasterom.

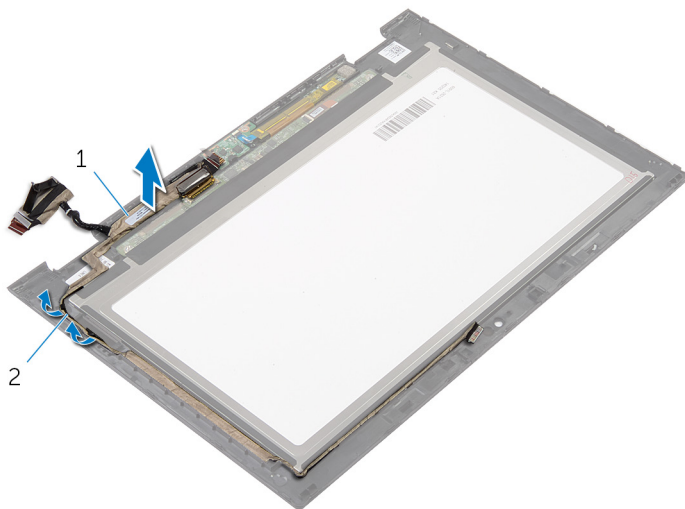
- 3** Podignite rezu konektora i odspojite kabl ekrana sa ploče osetljive na dodir.



- | | | | |
|---|--------------------------------|---|--|
| 1 | lepljiva traka | 2 | reza konektora za kabl ploče sa Windows tasterom |
| 3 | kabl ploče sa Windows tasterom | 4 | reza konektora za kabl ekrana |
| 5 | ploča ekrana | 6 | kabl ekrana |

- 4** Pribeležite putanju kabla ekrana i izvadite kabl ekrana iz vodica za usmeravanje na oknu ekrana.

5 Podignite kabl ekrana sa okna ekrana.



1 kabl ekrana

2 vodice za usmeravanje

Postavljanje kabla ekrana



UPOZORENJE: Pre rada u unutrašnjosti računara, pročitajte bezbednosne informacije koje ste dobili uz računar i sledite korake u delu [Pre rada u unutrašnjosti računara](#). Nakon rada u unutrašnjosti računara, sledite uputstva u delu [Nakon rada u unutrašnjosti računara](#). Za dodatne informacije o najboljim praksama pogledajte početnu stranu za usklađenost sa propisima na dell.com/regulatory_compliance.

Procedura

- 1 Provucite kabl ekrana kroz vođice za usmeravanje na oknu ekrana.
- 2 Gurnite kabl ekrana u konektor na ploči osetljivoj na dodir i pritisnite rezu da biste učvrstili kabl.
- 3 Gurnite kabl ploče sa Windows tasterom u konektor na ploči sa Windows tasterom i pritisnite rezu da biste učvrstili kabl.
- 4 Zalepite lepljivu traku na konektor ploče sa Windows tasterom.

Dopunski koraci

- 1 Postavite [sklop poklopcu ekrana i antene](#).
- 2 Postavite [sklop ekrana](#).
- 3 Postavite [kameru](#).
- 4 Postavite [bateriju](#).
- 5 Postavite [poklopac osnove](#).

Ažuriranje BIOS-a

Možda ćete morati da ažurirate BIOS kada je dostupna njegova dopuna ili kada menjate matičnu ploču. Da biste ažurirali BIOS:

1. Uključite računar.
2. Idite na **dell.com/support**.
3. Ako imate servisnu oznaku računara, unesite je i kliknite na **Submit (Pošalji)**.
Ako nemate servisnu oznaku računara, kliknite na **Detect My Product (Otkrij moj proizvod)** da biste omogućili automatsko otkrivanje servisne oznake.
 **NAPOMENA:** Ako se servisna oznaka ne može otkriti automatski, izaberite proizvod iz kategorije proizvoda.
4. Kliknite na **Get Drivers and Downloads (Preuzmi upravljačke programe i preuzimanja)**.
5. Kliknite na **View All Drivers (Prikaži sve upravljačke programe)**.
6. U padajućem meniju **Operating System (Operativni sistem)**, izaberite operativni sistem instaliran na vašem računaru.
7. Kliknite na **BIOS**.
8. Kliknite na **Download File (Preuzmite datoteku)** da biste preuzeli najnoviju verziju BIOS-a za vaš računar.
9. Na sledećoj strani izaberite **Single-file download (Preuzimanje jedne datoteke)** a zatim kliknite na **Continue (Nastavite)**.
10. Sačuvajte datoteku i kada se preuzimanje završi, pronadite fasciklu u kojoj ste sačuvali datoteku za ažuriranje BIOS-a.
11. Dvapat kliknite na ikonu datoteke za ažuriranje BIOS-a i sledite uputstva koja se pojavljuju na ekranu.

Dobijanje pomoći i kontaktiranje kompanije Dell

Resursi za samostalnu pomoć

Možete dobiti informacije i pomoć o proizvodima i uslugama kompanije Dell korišćenjem ovih resursa za samostalnu pomoć na mreži:

Informacije za samostalnu pomoć	Opcije za samostalnu pomoć
Pristupanje Windows pomoći	Windows 8/8.1 — Otvorite dugme "Pretraži", u polje za pretragu unesite Pomoć i podrška i pritisnite taster <Enter>. Windows 7 — Kliknite na Start → Pomoć i podrška .
Informacije o proizvodima i uslugama kompanije Dell	Pogledajte dell.com
Informacije o rešavanju problema, korisnička uputstva, uputstva za konfigurisanje, specifikacije proizvoda, blogovi za tehničku pomoć, upravljački programi, ispravke softvera, itd	Pogledajte dell.com/support
Informacije o Microsoft Windows 8	Pogledajte dell.com/windows8
Informacije o Microsoft Windows 7	Kliknite na Start → Svi programi → Dell Help Documentation
Saznajte više o vašem operativnom sistemu, konfigurisanju i korišćenju računara, rezervnom kopiranju podataka, dijagnostici, itd.	Pogledajte <i>Me and My Dell</i> na dell.com/support/manuals .

Kontaktiranje kompanije Dell

Da biste kompaniju Dell kontaktirali u vezi prodaje, tehničke podrške ili korisničke podrške, pogledajte **dell.com/contactdell**.



NAPOMENA: Dostupnost se razlikuje u zavisnosti od zemlje i proizvoda, a neke usluge ne moraju biti dostupne u vašoj zemlji.



NAPOMENA: Ako nemate aktivnu vezu sa Internetom, kontakt informacije možete pronaći na fakturi, otpremnici, računu ili katalogu Dell proizvoda.